



# Nachhaltiger Erfolg dank weitblickendem Management. Jahresabschluss 2015.

Medienorientierung, 26. Februar 2016



# Elisabeth Schirmer

## Präsidentin des Bankrates

Medienorientierung, 26. Februar 2016

# Auf einen Blick

## Erfolgreiches 2015

Höhere  
Ausschüttung  
  
Bildung  
Eigenkapital

|   |             | 2015 | 2014 |
|---|-------------|------|------|
| Geschäftserfolg   | in Mio. CHF | 191  | 176  |
| Jahresgewinn  | in Mio. CHF | 130  | 116  |
| Ausschüttung z.G. Kanton<br>(Vorjahr inkl. Jubiläumsausschüttung) | in Mio. CHF | 60   | 54   |
| Dividende je Zertifikat<br>(Vorjahr inkl. Jubiläumsdividende)     | In CHF      | 35   | 34   |
| Stärkung Eigenmittel  | In Mio. CHF | 136  | 90   |

# Auf einen Blick

## Erfolgreiches 2015

### Finanzielle Kennzahlen (KPI)

|                          | Zielbereich                         | 2015   | 2014   |
|--------------------------|-------------------------------------|--------|--------|
| Cost-Income-Ratio I      | 40-50%                              | 42.4%  | 44.2%  |
| Eigenmitteldeckungsgrad  | 250%                                | 211.4% | 210.7% |
| Eigenkapitalrentabilität | rollierender 10-<br>Jahres-Swap +3% | 11.0%  | 9.0%   |



# Herbert Kumbartzki, CFO

## Neue Rechnungslegungsvorschriften

(Darstellung mit Vorjahreszahlen)

Medienorientierung, 26. Februar 2016

# Bilanz, Aktivseite

## Netting der Rückstellungen ist neu.

### Aktiven "alte Darstellung"

31.12.2014

CHF 000

|                                   |           |
|-----------------------------------|-----------|
| Flüssige Mittel                   | 1'091'706 |
| Forderungen aus Geldmarktpapieren | 12'399    |
| Forderungen gegenüber Banken      | 580'234   |

|                              |            |
|------------------------------|------------|
| Forderungen gegenüber Kunden | 1'592'567  |
| Hypothekarforderungen        | 16'709'016 |

|   |           |
|---|-----------|
| Handelsbestände in Wertschriften & Edelmet. | 2'969     |
| Finanzanlagen                               | 1'426'131 |
| Beteiligungen                               | 42'251    |

|                    |         |
|--------------------|---------|
| Sachanlagen        | 123'713 |
| Immaterielle Werte | 7'521   |

|                       |        |
|-----------------------|--------|
| Rechnungsabgrenzungen | 84'187 |
| Sonstige Aktiven      | 78'621 |

|   |   |
|---|---|
| Nicht einbezahltes Gesellschaftskapital | 0 |
|---|---|

**Total Aktiven 21'751'316**

### Aktiven "neue Darstellung"

31.12.2014

CHF 000

|   |           |
|---|-----------|
| Flüssige Mittel                                   | 1'093'739 |
| Forderungen gegenüber Banken                      | 286'968   |
| Forderungen aus Wertpapierfinanzierungsgeschäften | 291'134   |

|                              |            |
|------------------------------|------------|
| Forderungen gegenüber Kunden | 1'555'348  |
| Hypothekarforderungen        | 16'617'514 |

|   |           |
|---|-----------|
| Handelsgeschäft   | 2'969     |
| Positive Wiederbeschaffungswerte<br>derivativer Finanzinstrumente | 50'097    |
| Finanzanlagen   | 1'426'131 |

|                              |        |
|------------------------------|--------|
| Aktive Rechnungsabgrenzungen | 58'467 |
| Beteiligungen                | 42'251 |

|                  |         |
|------------------|---------|
| Sachanlagen      | 131'235 |
| Sonstige Aktiven | 17'140  |

**Total Aktiven 21'572'992**

Rückstellungen in  
Aktiven verrechnet

# Bilanz, Passivseite

Bezeichnung Passivgelder ist neu.

## Passiven "alte Darstellung"

31.12.2014  
CHF 000

|  |            |
|--|------------|
| Verpflichtungen aus Geldmarktpapieren      | 46         |
| Verpflichtungen gegenüber Banken           | 366'513    |
| Verpfl. ggü Kunden in Spar- und Anlageform | 10'474'395 |
| Übrige Verpflichtungen gegenüber Kunden    | 4'782'255  |
| Kassenobligationen                         | 102'606    |
| Anleihen und Pfandbriefdarlehen            | 3'655'000  |
| Rechnungsabgrenzungen                      | 179'439    |
| Sonstige Passiven                          | 98'348     |
| Wertberichtigungen und Rückstellungen      | 158'162    |
| Reserven für allgemeine Bankrisiken        | 985'000    |
| Gesellschaftskapital                       | 217'000    |
| Allgemeine gesetzliche Reserve             | 616'860    |
| Eigene Beteiligungstitel                   | -11'349    |
| Aufwertungsreserve                         | 0          |
| Andere Reserven                            | 687        |
| Gewinnvortrag                              | 10'550     |
| Jahresgewinn                               | 115'802    |

Total Passiven 21'751'316

## Passiven "neue Darstellung"

31.12.2014  
CHF 000

|   |            |
|---|------------|
| Verpflichtungen gegenüber Banken                                  | 301'976    |
| Verpflichtungen aus Wertpapierfinanzierungsgeschäften             | 64'584     |
| Verpflichtungen aus Kundeneinlagen                                | 15'256'650 |
| Negative Wiederbeschaffungswerte<br>derivativer Finanzinstrumente | 61'451     |
| Kassenobligationen  | 102'606    |
| Anleihen und Pfandbriefdarlehen                                   | 3'655'000  |
| Rechnungsabgrenzungen   | 88'438     |
| Sonstige Passiven   | 90'793     |
| Rückstellungen  | 16'943     |
| Reserven für allgemeine Bankrisiken                               | 985'000    |
| Gesellschaftskapital  | 217'000    |
| Gesetzliche Gewinnreserve   | 617'547    |
| Eigene Kapitalanteile   | -11'349    |
| Gewinnvortrag   | 10'550     |
| Jahresgewinn  | 115'802    |

Total Passiven 21'572'992

Zusammenführung  
Kundenbestände

Rückstellungen in  
Aktiven verrechnet

# Erfolgsrechnung

## Gliederung ist verändert.

|   | 31.12.2014<br>CHF 000 |  |
|---|-----------------------|--|
| <b>Brutto-Erfolg aus dem Zinsengeschäft</b>             | <b>270'053</b>        | ← Brutto-Erfolg Zinsengeschäft entspricht weitestgehend dem bisherigen Erfolg aus dem Zinsengeschäft                                   |
| Wertbericht. / Verluste aus dem Zinsengeschäft          | -3'591                |  |
| <b>Netto-Erfolg aus dem Zinsengeschäft</b>              | <b>266'461</b>        | ← Veränderungen der Wertberichtigungen und Verluste aus dem Zinsengeschäft sind im Netto-Erfolg aus dem Zinsengeschäft berücksichtigt. |
| Komm Wertschr-/Anlagegeschäft                           | 48'292                |  |
| Komm Kreditgeschäft                                     | 5'474                 |  |
| Komm übr Dienstleistungsgeschäft                        | 18'954                |  |
| Kommissionsaufwand                                      | -6'860                |  |
| <b>Erfolg Komm-/Dienstl-Geschäft</b>                    | <b>65'860</b>         |  |
| Handelsgeschäft   | 15'285                |  |
| ./ KBZ-Erfolg (true and fair Prinzip)                   | -269                  |  |
| <b>Erfolg aus Handelsgeschäft und Fair-Value-Option</b> | <b>15'016</b>         |  |
| Erfolg aus Veräuss von Finanzanlagen                    | 2'205                 |  |
| Beteiligungsertrag                                      | 1'901                 |  |
| Liegenschaftserfolg                                     | 2'408                 |  |
| anderer ordentlicher Aufwand / Ertrag                   | 100                   |  |
| <b>Übriger ordentlicher Erfolg</b>                      | <b>6'616</b>          |  |
| <b>Geschäftsertrag</b>                                  | <b>353'953</b>        | ← Neuer Begriff «Geschäftsertrag».   |



# Erfolgsrechnung

## Bruttogewinn fällt weg.

31.12.2014  
CHF 000

|  |                 |   |
|--|-----------------|---|
| <b>Geschäftsertrag</b>                                 | <b>353'953</b>  | ← Neuer Begriff «Geschäftsertrag».  |
| Personalaufwand  | -100'322        |   |
| Sachaufwand  | -55'954         |   |
| <b>Geschäftsaufwand</b>                                | <b>-156'276</b> |   |
| Abschreibungen auf Beteiligungen und Sachanlagen       | -21'676         |   |
| Rückstellungen, übrige Wertberichtigungen und Verluste | -271            | ← Rückstellungen, übrige Wertberichtigungen und Verluste aus dem «nicht Zinsengeschäft»       |
| <b>Abschreibungen, Rückstellungen, Verluste</b>        | <b>-21'948</b>  |   |
| <b>Geschäftserfolg</b>                                 | <b>175'728</b>  | ← Neuer Begriff «Geschäftserfolg». Entspricht weitestgehend dem bisherigen «Zwischenergebnis» |
|  |                 | «Bruttogewinn» fällt als Begriff weg.   |

# Kernpunkte für die Leistungsbeurteilung einer Bank

- Die **operative Ertragskraft** (Zinsertrag, Kommissionsertrag, Handel, etc.) spiegelt sich in der Position **Geschäftsertrag** wieder.
- Die Position «**Geschäftserfolg**» zeigt auf, wieviel vom Geschäftsertrag **nach** Abzug der Sachkosten, Risikovorsorge und Abschreibungen der Bank verbleibt.
- Die Vergabe von neuen Krediten ist nur möglich, wenn zusätzlich Eigenmittel gebildet werden. Ist dies nicht möglich, sinkt entweder die «**Eigenmitteldeckung**» oder «**die Kreditvergabe**» muss deutlich reduziert werden.

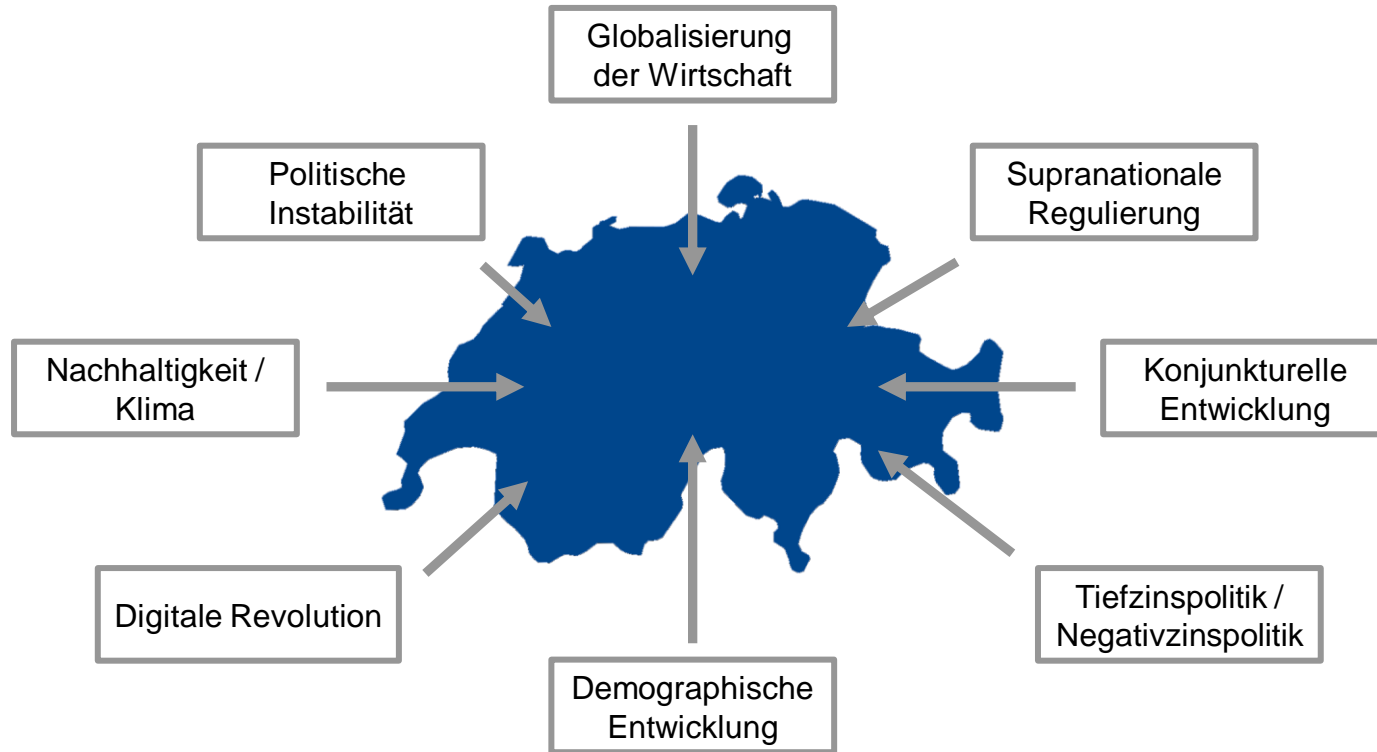


# Dr. Beat Oberlin

## Präsident der Geschäftsleitung

Medienorientierung, 26. Februar 2016

# Exogene Einflüsse



# Auf einen Blick

## Erfolgreiches 2015

### Kennzahlen 2015

|                                 |             | 2015 | Veränderung |
|---------------------------------|-------------|------|-------------|
| Geschäftserfolg                 | In Mio. CHF | 191  | +8,8%       |
| Net New Money                   | In Mio. CHF | +235 | +16.0%      |
| Zunahme Hypothekargeschäft      | In Mio. CHF | +459 | +2,8%       |
| Zunahme Kreditlimiten an Firmen | In Mio. CHF | +110 | +2,2%       |

### Eigenkapital 2015

|                            |             | 2015  | Vorjahr |
|----------------------------|-------------|-------|---------|
| Eigenkapital               | In Mio. CHF | 1'946 | 1'819   |
| Quote Kernkapital (Tier I) |             | 19.2% | 19.0%   |
| Leverage Ratio             |             | 8.5%  | 8.4%    |

# Bilanz: Aktiven

## Risikobewusstes Wachstum des Kerngeschäfts.

| in Mio. CHF                                 | 31.12.15      | 31.12.14      | Veränderung  |             |
|---|---------------|---------------|--------------|-------------|
|   |               |               | in Mio.      | in %        |
| Flüssige Mittel                             | 2'631         | 1'094         | 1'537        | 140.5%      |
| Forderungen gegenüber Banken                | 307           | 240           | 67           | 28.0%       |
| Ford. aus Wertpapierfinanzierungsgeschäften | 20            | 291           | -271         |             |
| Forderungen gegenüber Kunden                | 1'433         | 1'568         | -135         | -8.6%       |
| Hypothekarforderungen                       | 17'070        | 16'611        | 459          | 2.8%        |
| Handelsgeschäft                             | 6             | 3             | 3            | 93.0%       |
| Pos. Wiederbeschaffungswerte                | 11            | 10            | 1            | 8.8%        |
| Finanzanlagen                               | 1'483         | 1'426         | 57           | 4.0%        |
| Aktive Rechnungsabgrenzungen                | 48            | 58            | -10          |             |
| Beteiligungen                               | 34            | 42            | -8           | -19.0%      |
| Sachanlagen                                 | 122           | 131           | -9           |             |
| Sonstige Aktiven                            | 14            | 17            | -3           | -17.1%      |
| <b>Total Aktiven</b>                        | <b>23'178</b> | <b>21'492</b> | <b>1'686</b> | <b>7.8%</b> |

# Bilanz: Passiven

Hauptsächlich finanziert durch Kundengelder.

| in Mio. CHF                                   | 31.12.15      | 31.12.14      | Veränderung  |             |
|---|---------------|---------------|--------------|-------------|
|   |               |               | in Mio.      | in %        |
| Verpflichtungen gegenüber Banken              | 429           | 262           | 167          | 63.8%       |
| Verpfl. aus Wertpapierfinanzierungsgeschäften | 741           | 65            | 676          | 1046.9%     |
| Verpflichtungen aus Kundeneinlagen            | 15'443        | 15'257        | 186          | 1.2%        |
| Neg. Wiederbeschaffungswerte                  | 3             | 14            | -11          | -78.3%      |
| Kassenobligationen                            | 70            | 103           | -33          | -32.3%      |
| Anleihen und Pfandbriefdarlehen               | 4'269         | 3'655         | 614          | 16.8%       |
| Rechnungsabgrenzungen                         | 85            | 88            | -4           | -4.1%       |
| Sonstige Passiven                             | 44            | 91            | -47          | -51.3%      |
| Rückstellungen                                | 19            | 23            | -4           | -17.2%      |
| Eigenkapital                                  | 1'946         | 1'819         | 127          | 7.0%        |
| Jahresergebnis                                | 130           | 116           | 15           | 12.6%       |
| <b>Total Passiven</b>                         | <b>23'178</b> | <b>21'492</b> | <b>1'686</b> | <b>7.8%</b> |

# Bilanz: Details Forderungen gegenüber Kunden

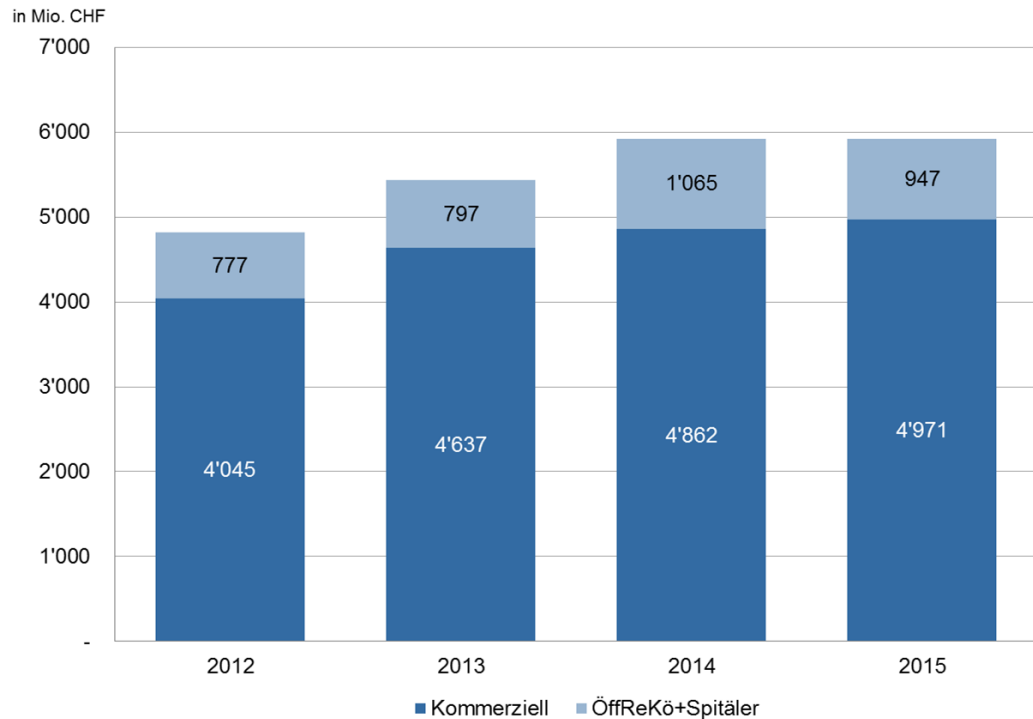
## Die Kreditbeanspruch stieg um insgesamt CHF 115 Mio.

| in Mio. CHF                     | 31.12.2015 | 31.12.2014 | Veränderung |        |
|---------------------------------|------------|------------|-------------|--------|
| Kunden auf Sicht                | 313.6      | 263.8      | 49.8        | 18.9%  |
| Öffrekö                         | 124.4      | 374.3      | -249.9      | -66.8% |
| übrige Kundenforderung auf Zeit | 1'032.1    | 966.7      | 65.4        | 6.8%   |
| Kunden auf Zeit                 | 1'156.5    | 1'341.0    | -184.5      | -13.8% |
| Wertberichtigungen              | -37.2      | -36.8      | -0.4        | 1.0%   |
| Forderungen gegenüber Kunden    | 1'432.9    | 1'568.0    | -135.1      | -8.6%  |



# Entwicklung Kreditlimiten

Die BLKB ist im kommerziellen Geschäft erster Ansprechpartner.



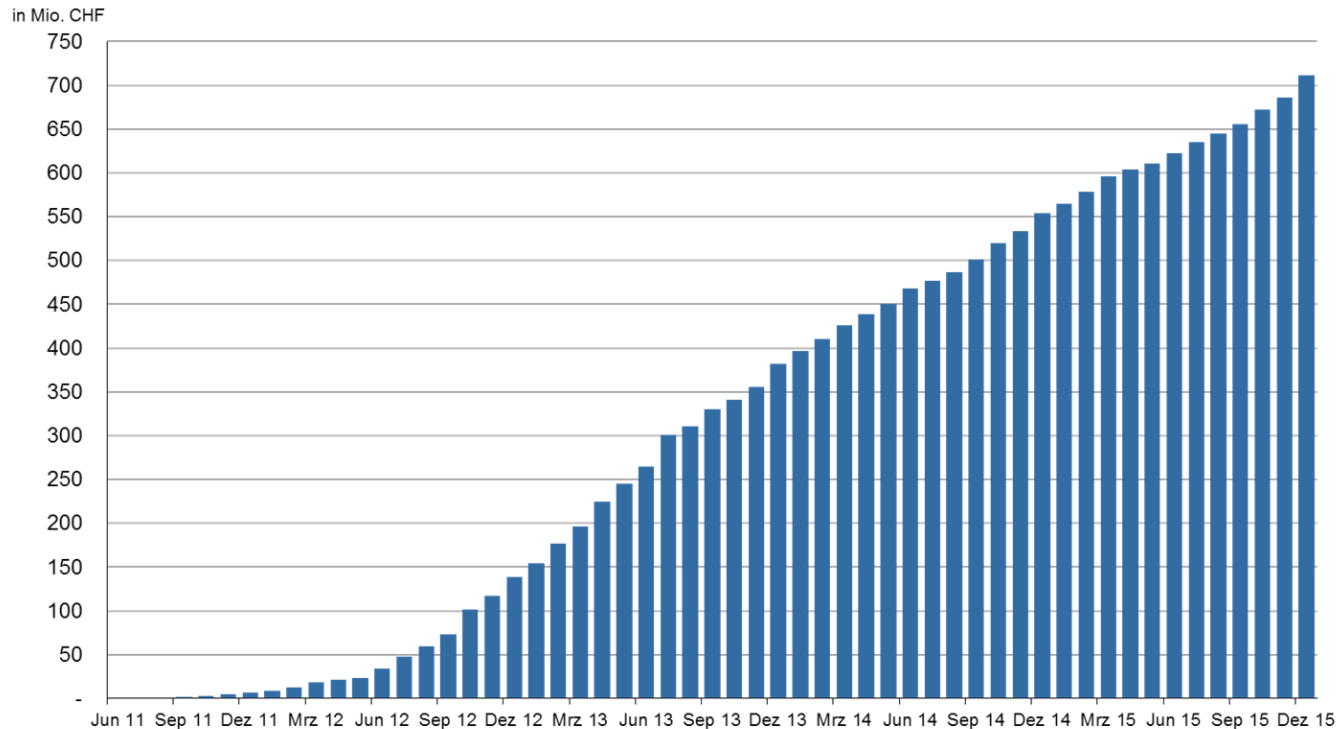
# Bilanz: Details Hypothekarforderungen

Die BLKB setzt ihr risikobewusstes Wachstum fort.

| in Mio. CHF                 | 31.12.2015 | 31.12.2014 | Veränderung |       |
|-----------------------------|------------|------------|-------------|-------|
| Hypothekarforderungen BLKB  | 16'462.0   | 16'153.7   | 308.3       | 1.9%  |
| e-Hypotheken                | 711.6      | 553.6      | 158.0       | 28.5% |
| Wertberichtigungen          | -103.4     | -96.1      | -7.3        | 7.6%  |
| Total Hypothekarforderungen | 17'070.2   | 16'611.2   | 459.0       | 2.8%  |

# Online-Hypothekar-Geschäft

Konstantes Wachstum durch Swissquote und HypoPlus.



# Refinanzierungsquote

Die Quote konnte mit 83,8% fast konstant gehalten werden.

|                                    | 31.12.2015<br>in Mio. CHF | 31.12.2014<br>in Mio. CHF | Veränderung |            |
|------------------------------------|---------------------------|---------------------------|-------------|------------|
|                                    |                           |                           | in Mio. CHF | in %       |
| <b>Kundengelder Aktiv</b>          | <b>18'503</b>             | <b>18'179</b>             | <b>324</b>  | <b>1.8</b> |
| Forderungen gegenüber Kunden       | 1'433                     | 1'568                     | -135        | -8.6       |
| Hypothekarforderungen              | 17'070                    | 16'611                    | 459         | 2.8        |
| <b>Kundengelder Passiv</b>         | <b>15'512</b>             | <b>15'359</b>             | <b>153</b>  | <b>1.0</b> |
| Verpflichtungen aus Kundeneinlagen | 15'443                    | 15'257                    | 186         | 1.2        |
| Kassenobligationen                 | 70                        | 103                       | -33         | -32.3      |
| <b>Refinanzierungsgrad</b>         | <b>83.8%</b>              | <b>84.5%</b>              |             |            |

# Details Verpflichtungen aus Kundeneinlagen

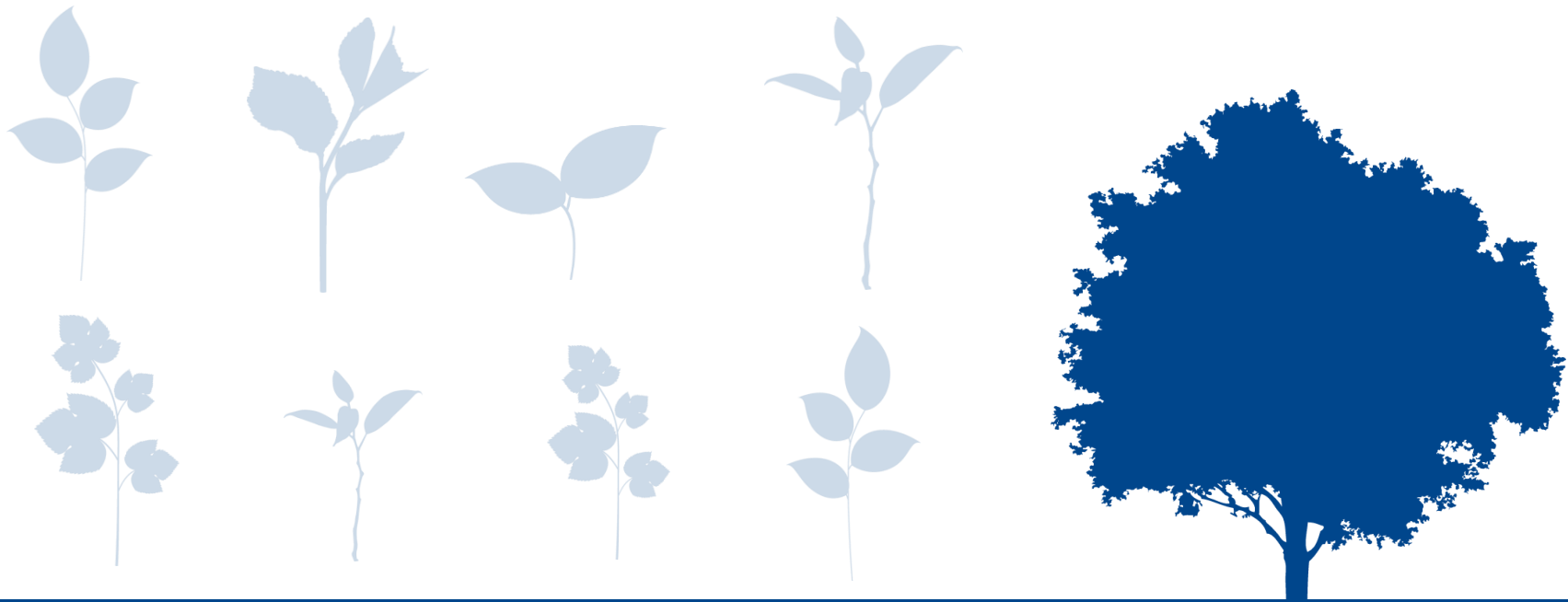
Das Aktivgeschäft konnte grösstenteils durch die Kundengelder refinanziert werden.

| in Mio. CHF                               | 31.12.2015      | 31.12.2014      | Veränderung  |             |
|---|-----------------|-----------------|--------------|-------------|
| Kundeneinlagen auf Sicht                  | 3'969.6         | 4'428.2         | -458.6       | -10.4%      |
| Kundeneinlagen auf Zeit                   | 764.1           | 354.1           | 410.0        | 115.8%      |
| Spar- und Depositenform                   | 7'613.4         | 7'572.1         | 41.3         | 0.5%        |
| Transaktionskonten Sparen                 | 3'095.8         | 2'902.2         | 193.6        | 6.7%        |
| <b>Verpflichtungen aus Kundeneinlagen</b> | <b>15'442.8</b> | <b>15'256.6</b> | <b>186.2</b> | <b>1.2%</b> |

# Net New Money

Die BLKB konnte die Netto-Neugelder um ca. 16% steigern, und fokussiert sich ausschliesslich auf ihre Kernmärkte.

| in Mio. CHF                                  | 31.12.2015   | 31.12.2014   | 31.12.2013   |
|--|--------------|--------------|--------------|
| Kundenvermögen<br>(Doppelzählung eliminiert) | 19'605.7     | 19'624.8     | 18'789.2     |
| Vermögen mit Verwaltungsmandaten             | 3'146.5      | 2'960.6      | 2'584.1      |
| <b>Net New Money</b>                         | <b>235.5</b> | <b>202.0</b> | <b>487.0</b> |



# Erfolgsrechnung

# Ertrag aus dem operativen Geschäft (Geschäftsertrag) liegt mit 5% deutlich über Vorjahr...

|  | 2015    | 2014    | Veränderung |        |
|--|---------|---------|-------------|--------|
|  | CHF 000 | CHF 000 | CHF 000     | in %   |
| <b>Brutto-Erfolg Zinsengeschäft</b>          | 284'883 | 270'053 | 14'830      | 5.5%   |
| Wertberichtigungen / Verluste                | -3'119  | -3'591  | 472         | -13.1% |
| <b>Netto-Erfolg Zinsengeschäft</b>           | 281'764 | 266'461 | 15'302      | 5.7%   |
| Komm. Wertschriften                          | 43'804  | 48'292  | -4'488      | -9.3%  |
| Komm. Kreditgeschäft                         | 6'006   | 5'474   | 532         | 9.7%   |
| Kommissionen übriges Dienstleistungsgeschäft | 20'011  | 18'954  | 1'057       | 5.6%   |
| Kommissionsaufwand                           | -7'554  | -6'860  | -694        | 10.1%  |
| <b>Erfolg Kommissionsgeschäft</b>            | 62'267  | 65'860  | -3'593      | -5.5%  |
| <b>Erfolg Handelsgeschäft</b>                | 18'269  | 15'016  | 3'253       | 21.7%  |
| <b>übriger ordentlicher Erfolg</b>           | 9'405   | 6'616   | 2'790       | 42.2%  |
| <b>Geschäftsertrag</b>                       | 371'705 | 353'953 | 17'753      | 5.0%   |

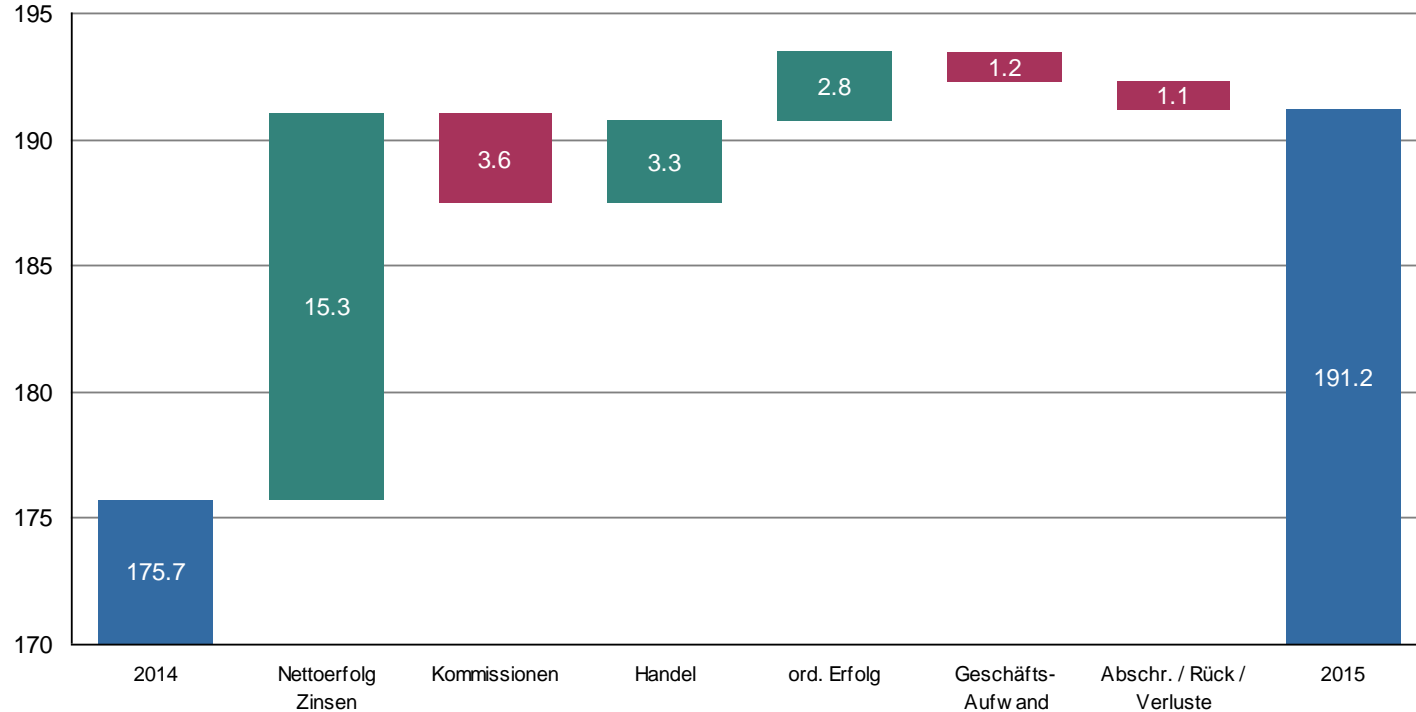


...und der Geschäftserfolg konnte um 8,8% gesteigert werden.

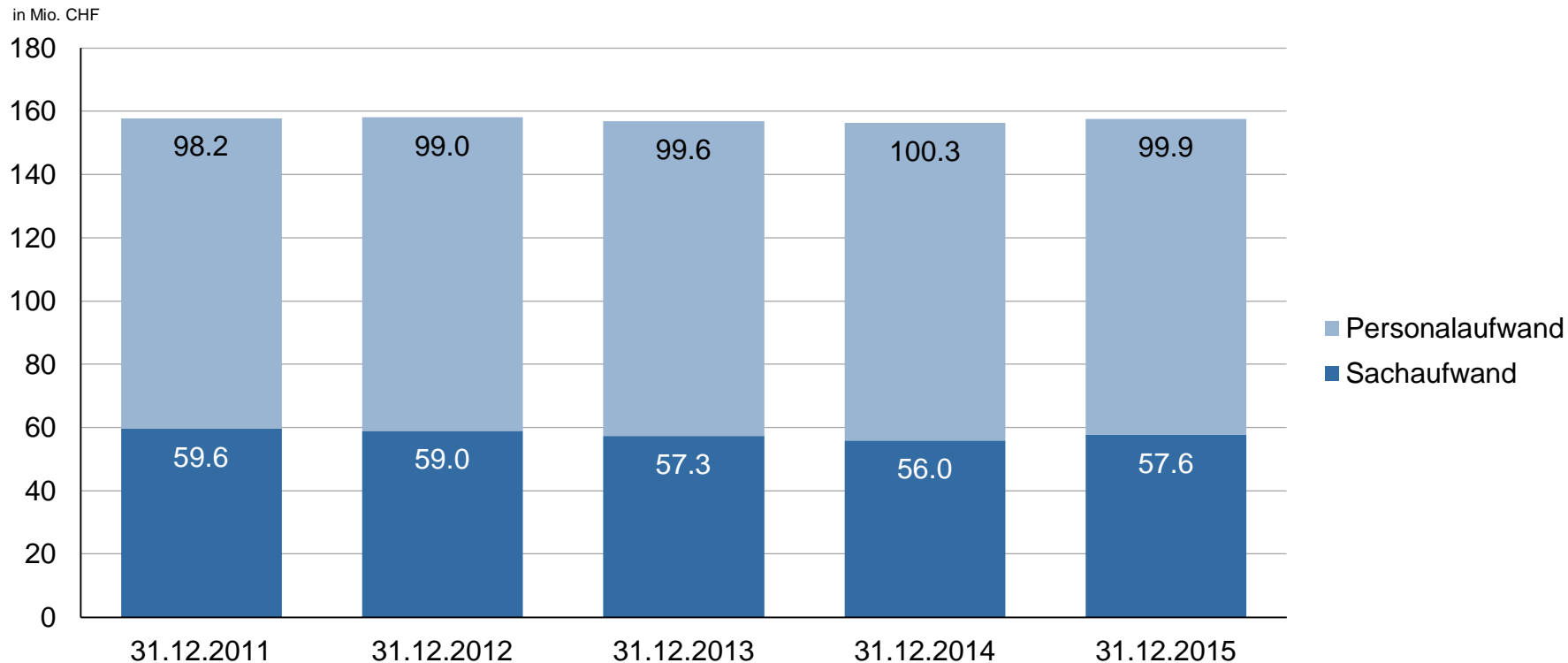
|   | 2015<br>CHF 000 | 2014<br>CHF 000 | Veränderung   |             |
|---|-----------------|-----------------|---------------|-------------|
|   |                 |                 | CHF 000       | in %        |
| <b>Geschäftsertrag</b>                        | <b>371'705</b>  | <b>353'953</b>  | <b>17'753</b> | <b>5.0%</b> |
| Personalaufwand                               | -99'873         | -100'322        | 449           | -0.4%       |
| Sachaufwand                                   | -57'641         | -55'954         | -1'686        | 3.0%        |
| <b>Geschäftsaufwand</b>                       | <b>-157'514</b> | <b>-156'276</b> | <b>-1'238</b> | <b>0.8%</b> |
| Abschreibungen Beteilig. / Sachanlagen        | -21'070         | -21'676         | 606           | -2.8%       |
| Rückstellungen, übrige Wertbe. und Verluste   | -1'931          | -271            | -1'659        | 611.2%      |
| <b>Abschreib. / Rückstellungen / Verluste</b> | <b>-23'001</b>  | <b>-21'948</b>  | <b>-1'053</b> | <b>4.8%</b> |
| <b>Geschäftserfolg</b>                        | <b>191'190</b>  | <b>175'728</b>  | <b>15'462</b> | <b>8.8%</b> |
| Cost-Income Ratio I                           | 42.38           | 44.15           |               |             |
| Cost-Income Ratio II                          | 48.56           | 50.35           |               |             |

# Die Steigerung des Geschäftserfolgs ist breit abgestützt.

in Mio. CHF



# Hohes Kostenbewusstsein ist verankert...



...sodass der Jahresgewinn um sehr gute 12,6% gesteigert werden konnte.

|   | 2015            | 2014            | Veränderung   |              |
|---|-----------------|-----------------|---------------|--------------|
|   | CHF 000         | CHF 000         | CHF 000       | in %         |
| <b>Geschäftsertrag</b>                        | <b>371'705</b>  | <b>353'953</b>  | <b>17'753</b> | <b>5.0%</b>  |
| <b>Geschäftsaufwand</b>                       | <b>-157'514</b> | <b>-156'276</b> | <b>-1'238</b> | <b>0.8%</b>  |
| <b>Abschreib. / Rückstellungen / Verluste</b> | <b>-23'001</b>  | <b>-21'948</b>  | <b>-1'053</b> | <b>4.8%</b>  |
| <b>Geschäftserfolg</b>                        | <b>191'190</b>  | <b>175'728</b>  | <b>15'462</b> | <b>8.8%</b>  |
| Ausserordentlicher Ertrag                     | 22'310          | 646             | 21'664        |              |
| Ausserordentlicher Aufwand                    | -365            | -12'186         | 11'821        |              |
| Veränd. Reserven für allgemeine Bankrisiken   | -82'500         | -48'000         | -34'500       |              |
| Steuern                                       | -190            | -387            | 197           |              |
| <b>a.o. Aufwand / Ertrag</b>                  | <b>-60'744</b>  | <b>-59'926</b>  | <b>-818</b>   | <b>1.4%</b>  |
| <b>Jahresgewinn</b>                           | <b>130'446</b>  | <b>115'802</b>  | <b>14'644</b> | <b>12.6%</b> |

# Die Eigentümer profitieren durch eine entsprechende Gewinnverteilung vom Erfolg.

|                                       | 2015           | 2014           | Veränderung    |               |
|---------------------------------------|----------------|----------------|----------------|---------------|
|                                       | CHF 000        | CHF 000        | CHF 000        | in %          |
| <b>Jahresgewinn</b>                   | <b>130'446</b> | <b>115'802</b> | <b>14'644</b>  | <b>12.6%</b>  |
| Gewinnvortrag                         | 10'966         | 10'550         | 416            | 3.9%          |
| <b>Bilanzgewinn</b>                   | <b>141'412</b> | <b>126'352</b> | <b>15'060</b>  | <b>11.9%</b>  |
| Dividende KBZ                         | -19'950        | -18'810        | -1'140         | 6.1%          |
| Jubiläumsdividende                    |                | -570           | 570            |               |
| <b>Dividende Zertifikate</b>          | <b>-19'950</b> | <b>-19'380</b> | <b>-570</b>    | <b>2.9%</b>   |
| Verzinsung Dotationskapital           | -2'413         | -3'506         | 1'093          |               |
| Abgeltung Staatsgarantie              | -3'913         | -8'500         | 4'587          |               |
| Gewinnanteil des Kantons              | -53'587        | -40'000        | -13'587        |               |
| Kantons Jubiläumsausschüttung         | -              | -2'000         | 2'000          |               |
| <b>Gewinnausschüttung z.G. Kanton</b> | <b>-59'913</b> | <b>-54'006</b> | <b>-5'907</b>  | <b>10.9%</b>  |
| <b>Zuweisung an die Reserven</b>      | <b>-53'587</b> | <b>-42'000</b> | <b>-11'587</b> | <b>27.6%</b>  |
| <b>Gewinnvortrag</b>                  | <b>7'962</b>   | <b>10'966</b>  | <b>-3'005</b>  | <b>-27.4%</b> |

Ab 2015: Abgeltung Staatsgarantie: 3% des Jahresgewinnes, mindestens CHF 3,5 Mio.

# Eigenmittelunterlegung

Der Leistungsauftrag erfordert eine grosszügige Zuweisung an die Reserven.

## Erforderliche Eigenmittel

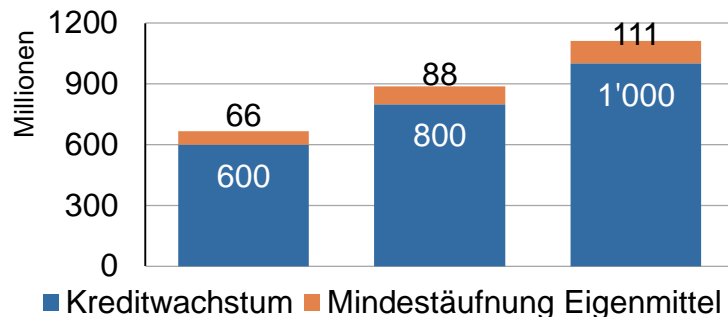
Bei einer Kreditvergabe von **CHF 100** steigen die erforderlichen Eigenmittel um **CHF 5.23**

## Stabiler Deckungsgrad 211.4%

Bei einer Kreditvergabe von **CHF 100** müssen die anrechenbaren Eigenmittel um **CHF 11.10** erhöht werden

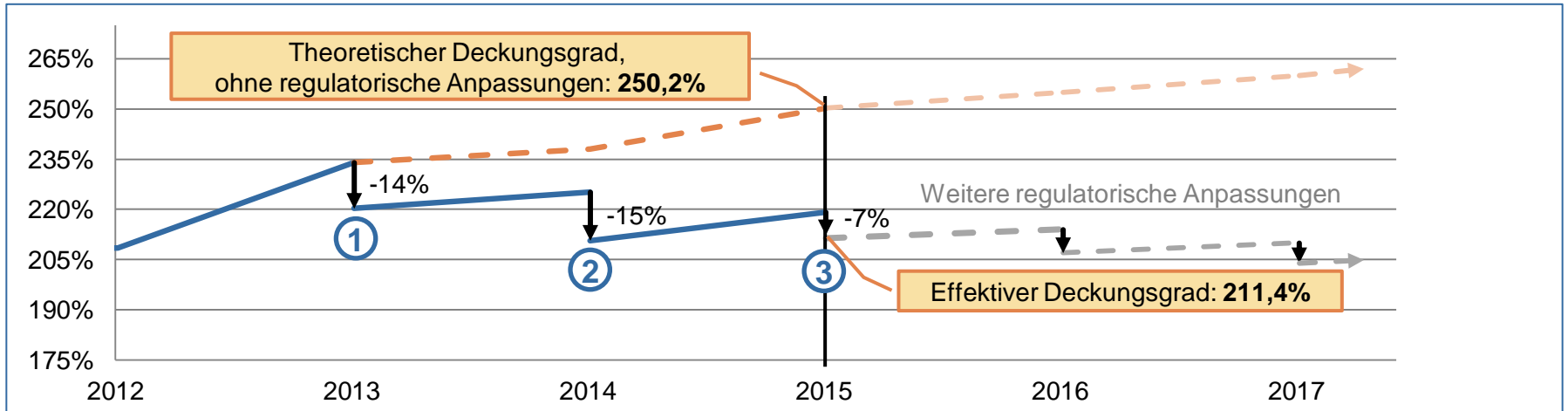
**CHF 11.10**

## Annahme Kreditwachstum



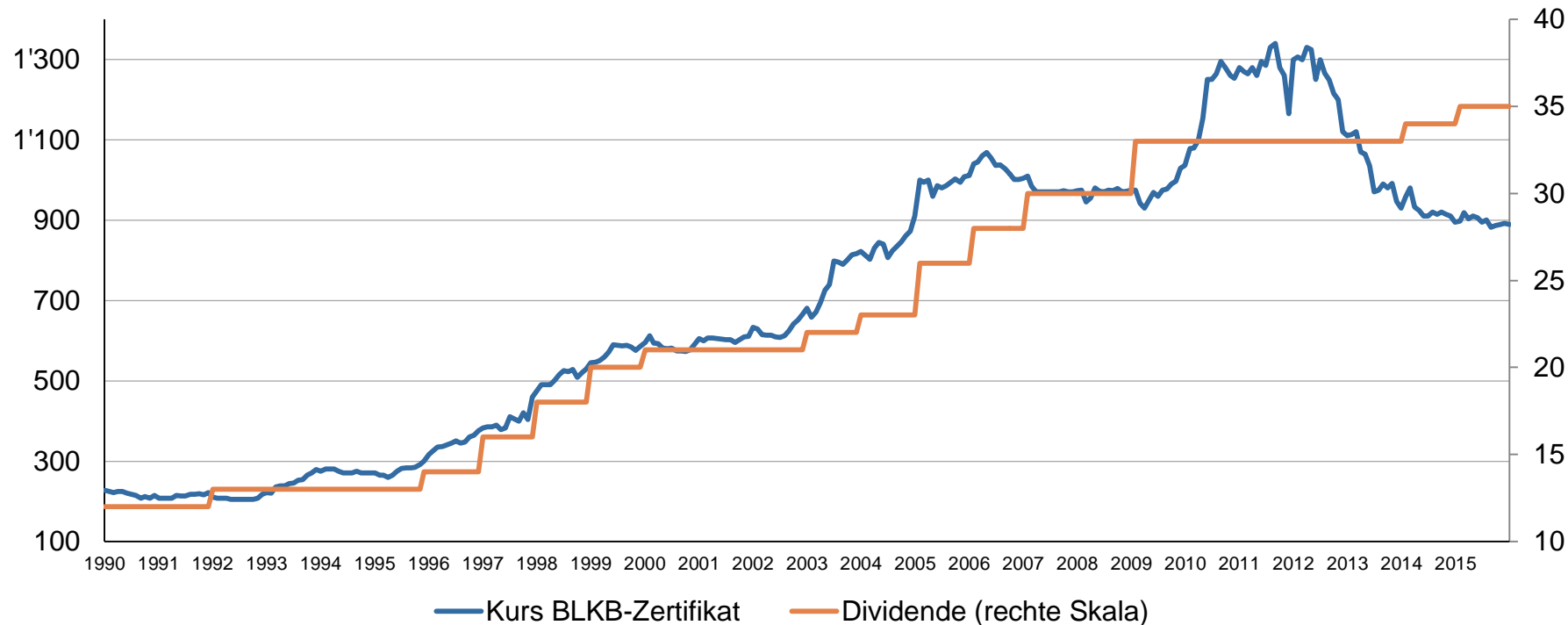
# Entwicklung Eigenmittel 2009 – 2015

Die neuen Anforderungen des Regulators werden strenger.



- 1 30.9.2013:** Aktivierung des antizyklischen Kapitalpuffers von 1%
- 2 30.6.2014:** Erhöhung des antizyklischen Kapitalpuffers von 1% auf 2%
- 3 1.1.2015:** Lebensversicherungen werden nicht mehr als finanzielle Deckung anerkannt

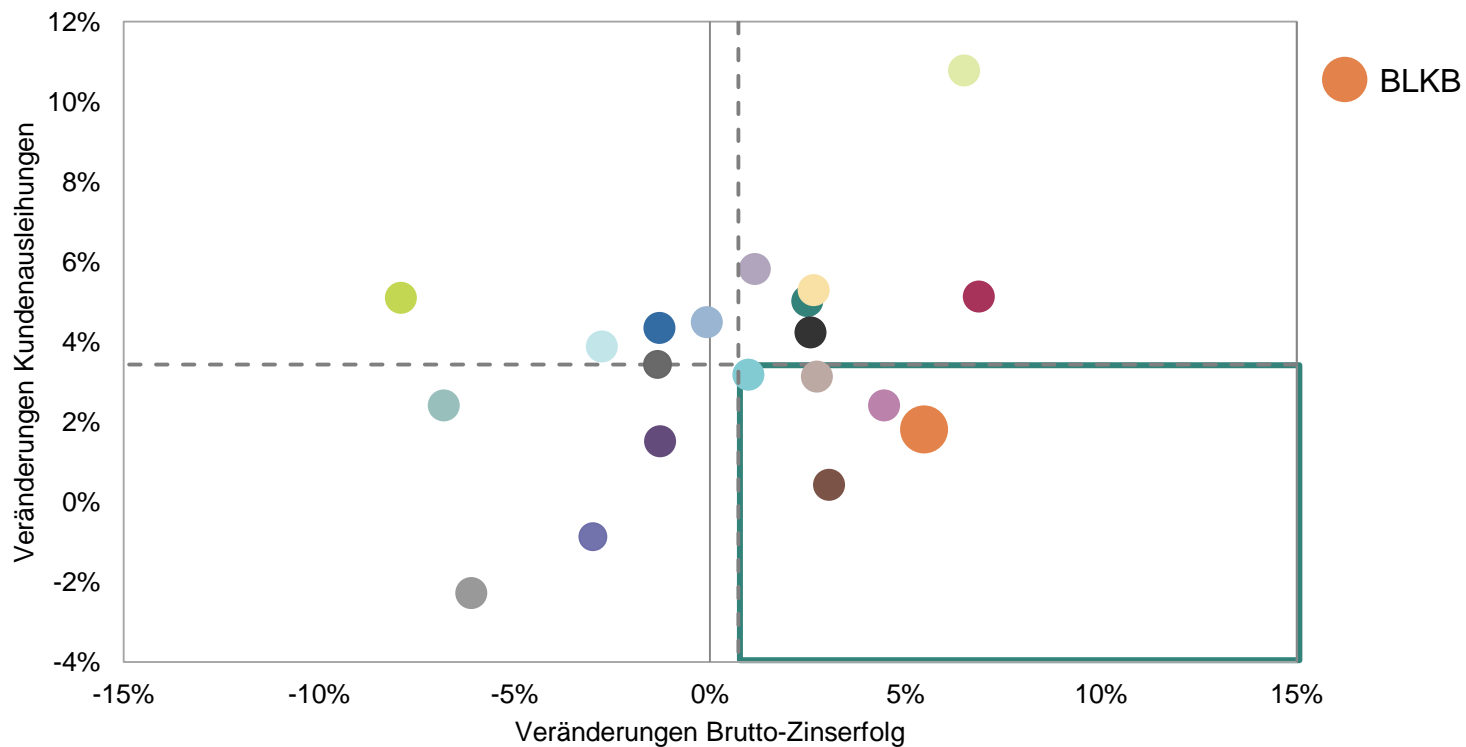
# Dividendenrendite per Jahresende: 3,94%.





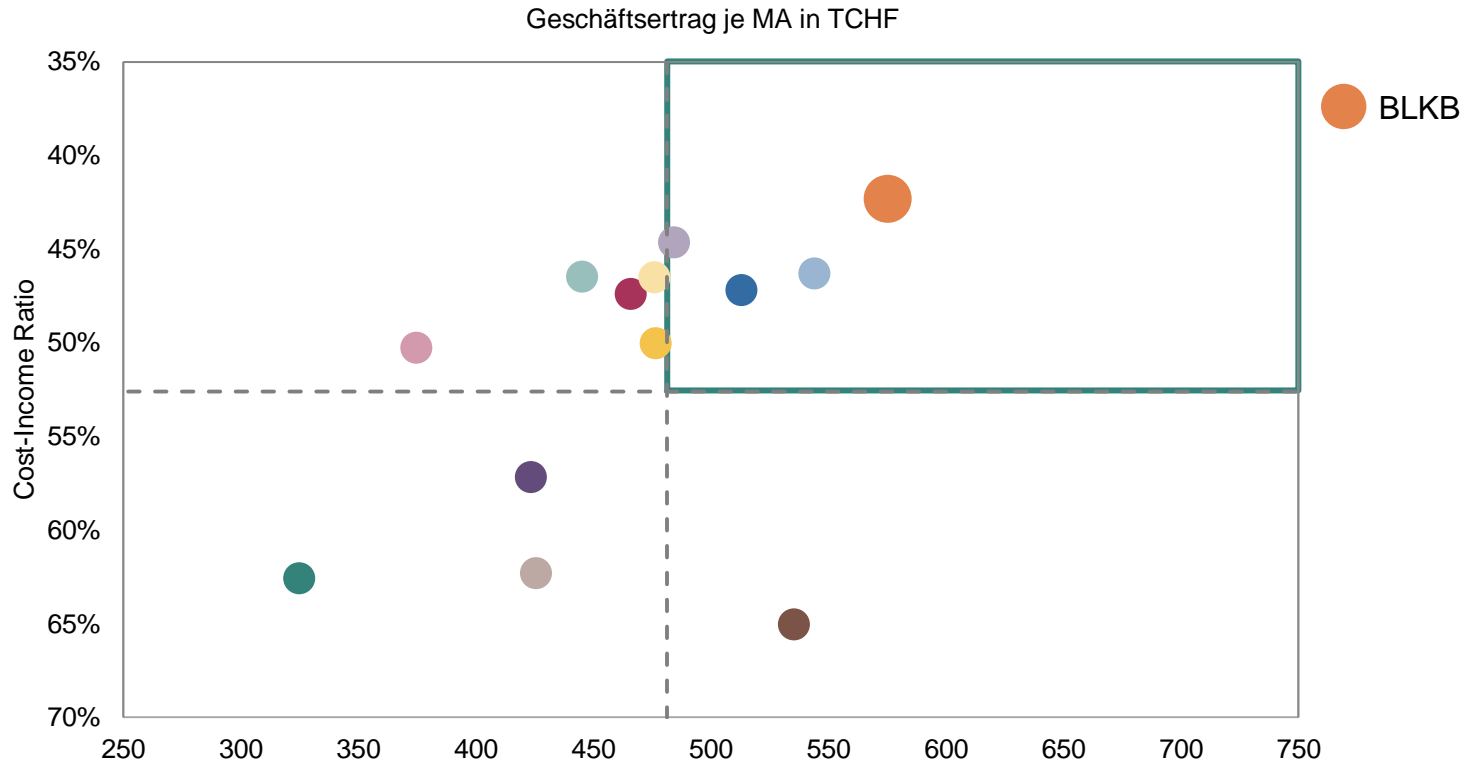
# Benchmark-Vergleich

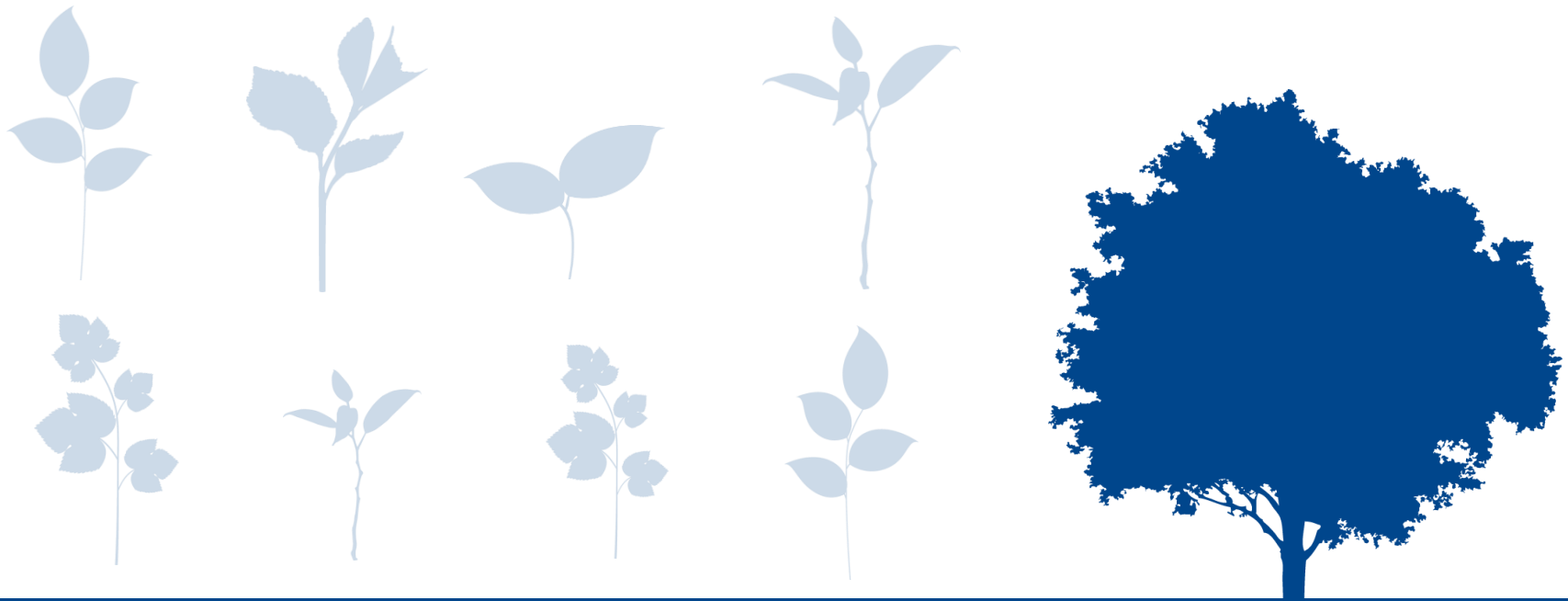
## Kundenausleihungen und Veränderungen Brutto-Zinserfolg



# Benchmark-Vergleich: CIR und Geschäftsertrag pro MA

## Die BLKB gehört zu den besten Banken der Schweiz.





## Schwerpunkte der Geschäftsjahre 2015 und 2016

# Neues Geschäftsmodell bewährt sich

## Das geänderte Kundenverhalten im Mittelpunkt.

Ausbau unseres Kundencenters

- Längere Servicezeiten
- Höherer Servicelevel

Omni-Channels

- Durchgängige, moderne und kundenfreundliche Kanäle als Antwort auf Kundenerwartungen

Ausbau des E-Channels

- Moderne und benutzerfreundliche Homepage
- Weiterentwicklung E-Beratung

Vereinheitlichung der Prozesse

- Voraussetzungen für Digitalisierung
- Erhöhung der Sicherheit

# Investitionen

Wir investieren in die Zukunft.

Ausbildung unserer Mitarbeitenden

- Sicherstellung und Ausbau der Beratungsqualität unserer Kundenberatenden

IT

- Steigerung der Benutzerfreundlichkeit
- Schnellere Anpassungs-Möglichkeiten

Modernisierung der Infrastruktur

- Niederlassungen: Lausen
- Fahrzeuge: E-Mobile und Ladesäulen

Good Governance

- Regulatorische Rahmenbedingungen als Chance
- Erhalt der guten Reputation

# Innovation

## Innovative Lösungen für unsere Kunden.

### Strategie

- Digitale Strategie als integraler Bestandteil des Geschäftsmodells

### Produkte

- Erste Bank mit Online-Hypotheken, Crowdfunding und Erdbebenhypothek

### Vertrieb

- Moderne Vertriebskanäle, die sich am Kundenverhalten ausrichten

### Beratung

- Interaktive und animierte Beratungsinhalte auf allen Kanälen

# Nachhaltigkeit

Seit über 151 Jahren ein zuverlässiger Partner.

## Geschäftsentwicklung

- Zufriedene Kunden und Mitarbeitende als Basis für einen stabilen Geschäftserfolg

## Risikopolitik

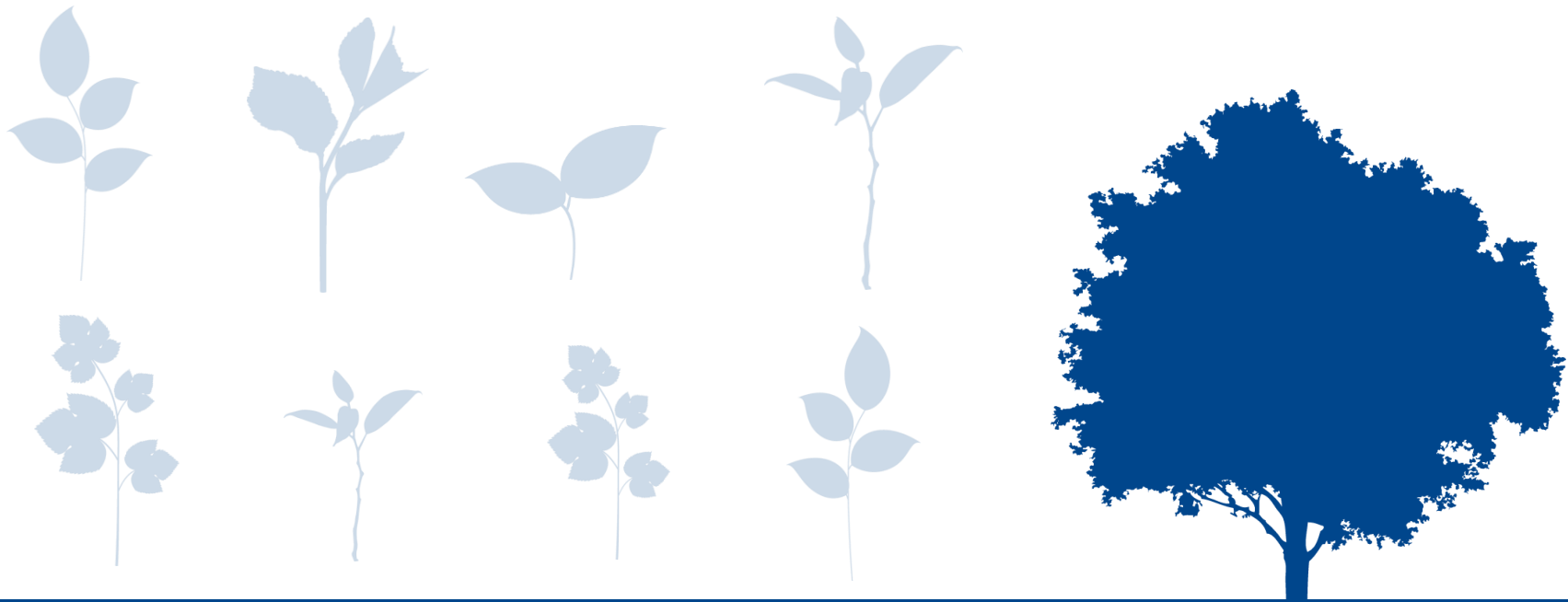
- Transparente Geschäftsführung
- Skandalfrei dank Weitblick

## Produkte

- Ausrichtung der Produktpalette auf Nachhaltigkeit
- Nachhaltige Vermögensverwaltung

## Kompetenz

- Nachhaltigkeit fest verankert im Leitbild
- 40 Nachhaltigkeit-Champions

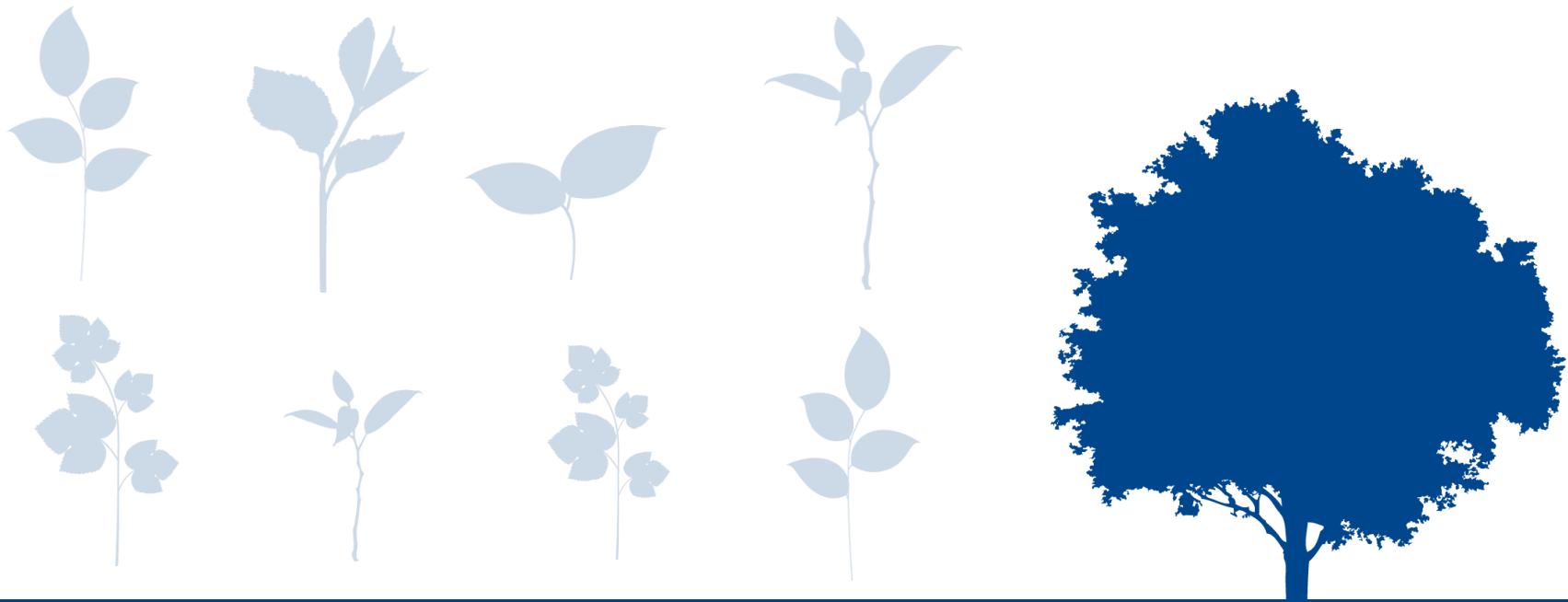


Ausblick



# Ausblick





Anhang

# Neue Rechnungslegungsvorschriften

## Änderungen Bilanz

- Rückstellungen Kundengeschäft sind mit den Aktivpositionen zu verrechnen.
- Neue separate Bilanzpositionen:
  - Repo-Geschäfte (Forderungen aus Wertpapierfinanzierungsgeschäfte)
  - positive und negative Wiederbeschaffungswerte
- Zusammenführungen von Bilanzpositionen  
Die Verpflichtungen gegenüber Kunden in Spar- und Anlageform sowie übrige Verpflichtungen gegenüber Kunden werden neu als «**Verpflichtungen aus Kundeneinlagen**» geführt.
- Rückstellungen beinhalten diejenigen Positionen, welche nicht mit Aktivpositionen verrechnet werden müssen.  
Zum Beispiel Rückstellungen für Ausserbilanzpositionen, nicht ausgeschöpfte Kreditlimiten, Prozessrückstellungen, ...
- Allgemeine gesetzliche Reserve wird umbenannt in «gesetzliche Gewinnreserve».

# Neue Rechnungslegungsvorschriften

## Änderungen Erfolgsrechnung

- Die Wertberichtigungen und Verluste aus dem Zinsengeschäft sind im Zinserfolg auszuweisen. Neu wird ein Zinserfolg Brutto (vergleichbar mit dem bisherigen Zinsensaldo) und Zinserfolg Netto (inkl. Wertberichtigungen / Verluste) unterschieden.
- Neuer Begriff «**Geschäftsertrag**»; enthält neben dem bisherigen Betriebserfolg die Wertberichtigungen / Verluste aus dem Zinsengeschäft.
- Neuer Begriff «**Geschäftserfolg**»; berechnet sich aus dem Total Geschäftsertrag ./. Geschäftsaufwand ./. Abschreibungen ./. Rückstellungen und übrige Wertberichtigungen und Verluste. Der Geschäftserfolg entspricht weitgehend dem bisherigen «Zwischenergebnis»
- Der Begriff Bruttogewinn entfällt.
- Ausserordentlicher Aufwand / Ertrag, Reserven und Steuern entsprechen dem bisherigen Inhalt.